

บทที่ 2

ผลการดำเนินการตามมาตรการป้องกันและแก้ไขผลกระทบสิ่งแวดล้อมและ
มาตรการตรวจสอบผลกระทบสิ่งแวดล้อม

บทที่ 2

ผลการดำเนินการตามมาตรการป้องกันและแก้ไขผลกระทบสิ่งแวดล้อมของโครงการในระยะดำเนินการ

ผลการดำเนินการตามมาตรการป้องกันและแก้ไขผลกระทบสิ่งแวดล้อมของโครงการ โรงแรม โอเอยรา กลมา รีสอร์ท แอนด์ สปา (เปลี่ยนการใช้อาคาร) ในระยะดำเนินการ แสดงดังตารางที่ 2.1
ตารางที่ 2.1 แบบรายงานผลการปฏิบัติตามมาตรการป้องกัน และแก้ไขผลกระทบสิ่งแวดล้อมของ โครงการ โรงแรม โอเอยรา กลมา รีสอร์ท แอนด์ สปา (เปลี่ยนการใช้อาคาร)

มาตรการป้องกันและแก้ไขผลกระทบสิ่งแวดล้อม	ผลการปฏิบัติตามมาตรการป้องกันและแก้ไขผลกระทบสิ่งแวดล้อม ช่วงดำเนินการ	ปัญหา อุปสรรค ที่ไม่สามารถปฏิบัติตามมาตรการและแนวทางแก้ไข	อ้างอิง
<p>1. ทรัพยากรทางกายภาพ</p> <p>1.1 ลักษณะภูมิประเทศ และการชะล้างพังทลายของดิน</p> <p>(1) ทำการปรับปรุงพื้นที่โครงการและบริเวณข้างเคียง ให้มีความกลมกลืนและใกล้เคียงกับสภาพภูมิประเทศเดิมให้มากที่สุด</p> <p>(2) ทำการปลูกไม้ดอกไม้ประดับ ในบริเวณพื้นที่ว่างในโครงการ และหมั่นบำรุงดูแลรักษา</p> <p>(3) ดูแลพื้นที่โครงการให้อยู่ในสภาพดีอยู่เสมอ หากพบว่าเป็นหลุมหรือแอ่งน้ำซึ่งต้องมีการซ่อมแซมทันที เนื่องจากอาจเกิดการชะล้างพังทลายเป็นหลุมใหญ่ได้</p> <p>(4) ในพื้นที่ที่ไม่มีการก่อสร้างอาคาร จะต้องเทพื้นหน้าดินด้วยซีเมนต์ และปลูกหญ้าคลุมดินไว้</p> <p>(5) เจ้าหน้าที่ของโครงการ จะต้องดูแลการจราจรให้จอดเฉพาะในจุดที่จัดให้จอดเท่านั้น</p>	<p>- โครงการมีการปรับปรุงพื้นที่โครงการและบริเวณข้างเคียง ในบริเวณพื้นที่ว่างได้ทำการปลูกไม้ดอกไม้ประดับรวมทั้งมีการบำรุงรักษาอยู่ตลอดระยะเวลาที่เปิดดำเนินการ ในส่วนพื้นที่ที่ไม่มีการก่อสร้างอาคาร โครงการมีการเทพื้นหน้าดินด้วยซีเมนต์ และปลูกหญ้าคลุมดินไว้ หากพบว่าเป็นหลุมหรือแอ่งน้ำซึ่งจะดำเนินการการซ่อมแซมทันที โดยในการปรับปรุงพื้นที่ทั้งหมด โครงการจะยังคงรักษาสภาพภูมิประเทศเดิมไว้ให้มากที่สุด</p> <p>โครงการมีเจ้าหน้าที่รักษาความปลอดภัยคอยควบคุมการจราจรบริเวณทางเข้า - ออก และภายในโครงการ รวมทั้งคอยตรวจสอบดูแลเรื่องการจราจร โดยให้จอดเฉพาะในจุดที่จัดให้จอดเท่านั้น</p>	<p>-</p> <p>-</p>	<p>รูปภาพที่ 2.1 พื้นที่สีเขียวภายในโครงการ</p> <p>รูปภาพที่ 2.3 เจ้าหน้าที่รักษาความปลอดภัย</p>

ผลการดำเนินการตามมาตรการป้องกันและแก้ไขผลกระทบสิ่งแวดล้อมของโครงการ โรงแรม โอเอยรา กมลลา รีสอร์ท แอนด์ สปา (เปลี่ยนการใช้อาคาร) ในระยะดำเนินการ แสดงดังตารางที่ 2.1
ตารางที่ 2.1 แบบรายงานผลการปฏิบัติตามมาตรการป้องกัน และแก้ไขผลกระทบสิ่งแวดล้อมของ โครงการ โรงแรม โอเอยรา กมลลา รีสอร์ท แอนด์ สปา (เปลี่ยนการใช้อาคาร) (ต่อ)

มาตรการป้องกันและแก้ไขผลกระทบสิ่งแวดล้อม	ผลการปฏิบัติตามมาตรการป้องกันและแก้ไขผลกระทบสิ่งแวดล้อม ช่วงดำเนินการ	ปัญหา อุปสรรค ที่ไม่สามารถปฏิบัติตามมาตรการและแนวทางแก้ไข	อ้างอิง
1.4 คุณภาพอากาศ (1) ปลูกไม้ดอกไม้ประดับในโครงการ เพื่อให้เกิดความร่มรื่นและช่วยในการระบายอากาศ (2) มีการดูแลทำความสะอาดพื้นที่โครงการ ให้สะอาดอยู่เสมอ เพื่อไม่ให้มีฝุ่นฟุ้งกระจาย (3) ดูแลระบบบำบัดน้ำเสีย ระบบระบายน้ำ และการจัดการมูลฝอย ให้มีประสิทธิภาพดี และเรียบร้อยอยู่เสมอ เพื่อลดปัญหาเรื่องกลิ่นและแมลง (4) โครงการจะต้องดูแลความสะอาดของห้องพักขยะอย่างสม่ำเสมอ เพื่อป้องกันกลิ่นเหม็นรบกวน (5) พยายามปลูกหญ้าคลุมดินให้ได้มากที่สุด ซึ่งหญ้าดังกล่าวจะช่วยลดการฟุ้งกระจายของฝุ่นละออง	-โครงการได้จัดให้มีพื้นที่สีเขียวไว้ตามที่มาตรการกำหนดและในปัจจุบันต้นไม้ทั้งหมดภายในโครงการอยู่ในสภาพที่สมบูรณ์สวยงามทั่วบริเวณ ช่วยสร้างความร่มรื่นและช่วยลดซับมลพิษทางอากาศที่เกิดขึ้นได้เป็นอย่างดี - โครงการมีเจ้าหน้าที่คอยดูแลความสะอาดบริเวณพื้นที่โครงการ และมีการฉีดล้างพื้นถนนภายในโครงการเพื่อป้องกันการฟุ้งกระจายของฝุ่น อยู่ตลอดเวลาที่เปิดดำเนินการ - โครงการมีเจ้าหน้าที่คอยดูแลระบบบำบัดน้ำเสีย ระบบระบายน้ำ และการจัดการมูลฝอยของโครงการ อยู่ตลอดเวลาที่เปิดดำเนินการเพื่อลดปัญหาเรื่องกลิ่นและแมลง - โครงการได้มอบหมายให้แม่บ้านเป็นผู้ดูแลตรวจสอบการรองรับมูลฝอยในแต่ละวัน รวมทั้งล้างทำความสะอาดห้องพักมูลฝอยรวมหลังจากมีการเก็บขนมูลฝอย - โครงการจัดให้มีการปลูกพืชคลุมดิน ไม้ดอก ไม้ประดับตามมาตรการกำหนด เพื่อให้พืชช่วยยึดหน้าดินไม่ให้เกิดการชะล้างพังทลาย และช่วยลดการฟุ้งกระจายของฝุ่นละออง	- - - - -	รูปภาพที่ 2.1 พื้นที่สีเขียวภายในโครงการ รูปภาพที่ 2.12 การฉีดล้างพื้นถนน รูปภาพที่ 2.27 การดูแลระบบบำบัดน้ำเสีย รูปภาพที่ 2.25 การทำความสะอาดรางระบายน้ำ รูปภาพที่ 2.17 การล้างทำความสะอาดห้องพักมูลฝอยและถังรองรับมูลฝอย รูปภาพที่ 2.1 พื้นที่สีเขียวภายในโครงการ

[illegible]

รายงานผลการปฏิบัติตามมาตรการป้องกันและแก้ไขผลกระทบสิ่งแวดล้อมและมาตรการติดตามตรวจสอบคุณภาพสิ่งแวดล้อม

โครงการ โรงแรม โอเอยรา กลมา รีสอร์ท แอนด์ สปา (เปลี่ยนการใช้อาคาร)

ระยะดำเนินการ ระหว่างเดือน มกราคม – มิถุนายน 2566

ผลการดำเนินการตามมาตรการป้องกันและแก้ไขผลกระทบสิ่งแวดล้อมของโครงการ โรงแรม โอเอยรา กลมา รีสอร์ท แอนด์ สปา (เปลี่ยนการใช้อาคาร) ในระยะดำเนินการ แสดงดังตารางที่ 2.1

ตารางที่ 2.1 แบบรายงานผลการปฏิบัติตามมาตรการป้องกัน และแก้ไขผลกระทบสิ่งแวดล้อมของ โครงการ โรงแรม โอเอยรา กลมา รีสอร์ท แอนด์ สปา (เปลี่ยนการใช้อาคาร) (ต่อ)

มาตรการป้องกันและแก้ไขผลกระทบสิ่งแวดล้อม	ผลการปฏิบัติตามมาตรการป้องกันและแก้ไขผลกระทบสิ่งแวดล้อม ช่วงดำเนินการ	ปัญหา อุปสรรค ที่ไม่สามารถปฏิบัติตามมาตรการและแนวทางแก้ไข	อ้างอิง
<p>2. ทรัพยากรชีวภาพ</p> <p>2.1 ชีวภาพทางบก</p> <p>(1) หมั่นบำรุง ดูแลรักษาพื้นที่สีเขียวและต้นไม้ในโครงการให้อยู่ในสภาพสมบูรณ์อยู่เสมอ</p> <p>(2) ดูแลระบบสาธารณูปโภคต่างๆ ของโครงการให้อยู่ในสภาพดีอยู่เสมอ เพื่อป้องกันการส่งผลกระทบต่อพืชพรรณที่ปลูกไว้ในโครงการ</p> <p>(3) ควรเน้นปลูกพืชคลุมดินในพื้นที่ว่างให้ได้มากที่สุด เพื่อช่วยรักษาน้ำดิน และเป็นการเพิ่มพื้นที่สีเขียว</p> <p>(4) ในบริเวณที่เป็นสนามหญ้า ควรมีการปักป้ายห้ามเดินลัดสนาม หรือห้ามจอดรถ</p>	<p>- โครงการได้จัดพื้นที่สีเขียวไว้ตามที่มาตรการกำหนด และมีคนสวนดูแล บำรุงรักษาพื้นที่สีเขียว อยู่ตลอดระยะเวลาที่เปิดดำเนินการ</p> <p>- โครงการมีเจ้าหน้าที่คอยดูแลระบบสาธารณูปโภคต่างๆ ภายในโครงการ ให้อยู่ในสภาพที่สมบูรณ์ พร้อมใช้งานตลอดระยะเวลาที่เปิดดำเนินการ</p> <p>- โครงการจัดให้มีการปลูกพืชคลุมดิน ไม้ดอก ไม้ประดับตามมาตรการกำหนด เพื่อให้พืชช่วยยึดหน้าดินไม่ให้เกิดการชะล้างพังทลาย และช่วยลดการฟุ้งกระจายของฝุ่นละออง</p> <p>- โครงการมีการปักป้ายห้ามเดินลัดสนาม ไว้บริเวณที่เป็นพื้นที่สนามหญ้าภายในโครงการ</p>	<p>-</p> <p>-</p> <p>-</p> <p>-</p>	<p>รูปภาพที่ 2.1 พื้นที่สีเขียวภายในโครงการ</p> <p>-</p> <p>รูปภาพที่ 2.1 พื้นที่สีเขียวภายในโครงการ</p> <p>รูปภาพที่ 2.2 ป้ายห้ามเดินลัดสนาม</p>

ผลการดำเนินการตามมาตรการป้องกันและแก้ไขผลกระทบสิ่งแวดล้อมของโครงการ โรงแรม โอเกรา กมลมา รีสอร์ท แอนด์ สปา (เปลี่ยนการใช้อาคาร) ในระยะดำเนินการ แสดงดังตารางที่ 2.1
ตารางที่ 2.1 แบบรายงานผลการปฏิบัติตามมาตรการป้องกัน และแก้ไขผลกระทบสิ่งแวดล้อมของ โครงการ โรงแรม โอเกรา กมลมา รีสอร์ท แอนด์ สปา (เปลี่ยนการใช้อาคาร) (ต่อ)

มาตรการป้องกันและแก้ไขผลกระทบสิ่งแวดล้อม	ผลการปฏิบัติตามมาตรการป้องกันและแก้ไข ผลกระทบสิ่งแวดล้อม ช่วงดำเนินการ	ปัญหา อุปสรรค ที่ไม่สามารถปฏิบัติ ตามมาตรการและแนวทางแก้ไข	อ้างอิง
3.1 การใช้น้ำ (ต่อ) (4) ตรวจสอบดูแลเครื่องสุขภัณฑ์ต่างๆ ให้มีสภาพดีอยู่เสมอ หากชำรุดต้องซ่อมแซมทันที (5) ดูแลประสิทธิภาพการทำงานของเครื่องสูบน้ำให้ทำงานได้เต็มที่ (6) ดูแลระบบปรับปรุงคุณภาพน้ำ ให้ทำงานเต็มประสิทธิภาพอยู่เสมอ (7) ต้องทำการตรวจวัดคุณภาพน้ำที่ผ่านการปรับปรุงแล้วอยู่เสมอ	- โครงการมอบหมายให้แผนกช่าง เป็นผู้ตรวจสอบดูแลเส้นท่อ เครื่องสูบน้ำให้อยู่ในสภาพดี พร้อมใช้งาน รวมถึงสุขภัณฑ์ต่างๆ ที่ใช้ภายในโครงการ หากชำรุดจะดำเนินการซ่อมแซมหรือเปลี่ยนใหม่ทันที - โครงการมอบหมายให้แผนกช่าง เป็นผู้ดูแลระบบปรับปรุงคุณภาพน้ำของโครงการให้สามารถทำงานได้เต็มประสิทธิภาพ รวมทั้งมีการตรวจวัดคุณภาพน้ำที่ผ่านการปรับปรุงแล้วอยู่เป็นประจำตลอดระยะเวลาที่เปิดดำเนินการ	- -	- เอกสารแนบที่ 4 ผลการติดตามตรวจวัดคุณภาพสิ่งแวดล้อมและแบบบันทึกทส.1 ทส.2

รายงานผลการปฏิบัติตามมาตรการป้องกันและแก้ไขผลกระทบสิ่งแวดล้อมและมาตรการติดตามตรวจสอบคุณภาพสิ่งแวดล้อม

โครงการ โรงแรม โอเอยรา กลมา รีสอร์ท แอนด์ สปา (เปลี่ยนการใช้อาคาร)

ระยะดำเนินการ ระหว่างเดือน มกราคม – มิถุนายน 2566

ผลการดำเนินการตามมาตรการป้องกันและแก้ไขผลกระทบสิ่งแวดล้อมของโครงการ โรงแรม โอเอยรา กลมา รีสอร์ท แอนด์ สปา (เปลี่ยนการใช้อาคาร) ในระยะดำเนินการ แสดงดังตารางที่ 2.1

ตารางที่ 2.1 แบบรายงานผลการปฏิบัติตามมาตรการป้องกัน และแก้ไขผลกระทบสิ่งแวดล้อมของ โครงการ โรงแรม โอเอยรา กลมา รีสอร์ท แอนด์ สปา (เปลี่ยนการใช้อาคาร) (ต่อ)

มาตรการป้องกันและแก้ไขผลกระทบสิ่งแวดล้อม	ผลการปฏิบัติตามมาตรการป้องกันและแก้ไขผลกระทบสิ่งแวดล้อม ช่วงดำเนินการ	ปัญหา อุปสรรค ที่ไม่สามารถปฏิบัติตามมาตรการและแนวทางแก้ไข	อ้างอิง
3.4 การจัดการน้ำเสียและคุณภาพน้ำทิ้ง (1) น้ำเสียจากกิจกรรมต่างๆ ในโครงการ ต้องผ่านระบบบำบัดน้ำเสียทุกขั้นตอน ก่อนนำกลับมาใช้ประโยชน์ภายในพื้นที่โครงการต่อไป (2) รณรงค์และประชาสัมพันธ์ไม่ให้มีการทิ้งวัสดุหรือสิ่งอื่นใดที่ย่อยสลายไม่ได้ลงในโถส้วม เช่น ผ้าอนามัย ถูพลาสติก เป็นต้น อันเป็นสาเหตุทำให้ประสิทธิภาพของระบบบำบัดน้ำเสียลดลง เกิดการอุดตัน (3) ตรวจสอบระบบบำบัดน้ำเสียให้มีประสิทธิภาพต่ออยู่เสมอ โดยการตรวจคุณภาพน้ำในบ่อตรวจคุณภาพน้ำเป็นประจำทุก 1 เดือน ตลอดระยะเวลาเปิดดำเนินการ (4) สูบตะกอนออกจากถังเกราะทุกๆ ระยะประมาณ 2 ปี/ครั้ง และต้องให้น้ำเหลืออยู่ในเกราะประมาณ 2/3 ของถัง (5) ตรวจสอบปริมาณตัวกลาง (Media) และเชื้อจุลินทรีย์ภายในถังบำบัดให้มีปริมาณเพียงพออยู่เสมอ	- โครงการมีการรวบรวมน้ำเสียที่เกิดขึ้นจากทุกกิจกรรมภายในโครงการเข้าสู่กระบวนการบำบัดน้ำเสียของโครงการเพื่อให้มีคุณภาพตามเกณฑ์มาตรฐานควบคุมการระบายน้ำทิ้งจากอาคารประเภท ค. ก่อนนำกลับมาใช้ประโยชน์ภายในพื้นที่โครงการต่อไป - โครงการมีการติดป้ายประชาสัมพันธ์ ห้ามผู้พักอาศัยทิ้งเศษวัสดุแปลกปลอมย่อยสลายยากลงในชักโครก เพื่อป้องกันการอุดตันของท่อระบายน้ำของโครงการ - โครงการมีการจัดจ้างบริษัท บีเค เนเจอร์ ทอรัส จำกัด ให้เข้ามาดำเนินการเก็บตัวอย่างและตรวจวิเคราะห์คุณภาพน้ำที่ผ่านการบำบัดเป็นประจำทุกเดือน ตลอดระยะเวลาดำเนินการ - โครงการมีการจัดจ้างบริษัทเอกชนจากภายนอกให้เข้ามาดำเนินการสูบน้ำออกจากถังเกราะ เมื่อมีปริมาณของตะกอนถึงขีดที่ต้องกำจัด - ปัจจุบันทางโครงการมีช่าง คอยดูแล และตรวจสอบควบคุมระบบบำบัดน้ำเสีย ตามมาตรการกำหนด เพื่อให้ประสิทธิภาพในการบำบัดน้ำเสียเป็นไปตามที่ออกแบบไว้	- - - - -	รูปภาพที่ 2.26 ระบบบำบัดน้ำเสีย รูปภาพที่ 2.23 บ่อพักน้ำทิ้งที่ผ่านการบำบัดสำหรับรดน้ำต้นไม้ รูปภาพที่ 2.22 ป้ายห้ามทิ้งเศษวัสดุแปลกปลอมลงในชักโครก เอกสารแนบที่ 4 ผลการติดตามตรวจสอบคุณภาพสิ่งแวดล้อมและแบบบันทึกทส.1 ทส.2 รูปภาพที่ 2.24 การสูบน้ำออกจากถังเกราะ รูปภาพที่ 2.27 การดูแลระบบบำบัดน้ำเสีย

ผลการดำเนินการตามวัตถุประสงค์และแผนปฏิบัติการของโรงเรียนการประถมศึกษาและแผนปฏิบัติการของโรงเรียนการประถมศึกษาในเขตพื้นที่การศึกษาประถมศึกษาสุพรรณบุรี ประจำปีการศึกษา ๒๕๖๓ (๑๕)

รายงานผลการปฏิบัติตามมาตรการป้องกันและแก้ไขผลกระทบสิ่งแวดล้อมและมาตรการติดตามตรวจสอบคุณภาพสิ่งแวดล้อม

โครงการ โรงแรม โอเอรา กลมา รีสอร์ท แอนด์ สปา (เปลี่ยนการใช้อาคาร)

ระยะดำเนินการ ระหว่างเดือน มกราคม – มิถุนายน 2566

ผลการดำเนินการตามมาตรการป้องกันและแก้ไขผลกระทบสิ่งแวดล้อมของโครงการ โรงแรม โอเอรา กลมา รีสอร์ท แอนด์ สปา (เปลี่ยนการใช้อาคาร) ในระยะดำเนินการ แสดงดังตารางที่ 2.1

ตารางที่ 2.1 แบบรายงานผลการปฏิบัติตามมาตรการป้องกัน และแก้ไขผลกระทบสิ่งแวดล้อมของ โครงการ โรงแรม โอเอรา กลมา รีสอร์ท แอนด์ สปา (เปลี่ยนการใช้อาคาร) (ต่อ)

มาตรการป้องกันและแก้ไขผลกระทบสิ่งแวดล้อม	ผลการปฏิบัติตามมาตรการป้องกันและแก้ไขผลกระทบสิ่งแวดล้อม ช่วงดำเนินการ	ปัญหา อุปสรรค ที่ไม่สามารถปฏิบัติตามมาตรการและแนวทางแก้ไข	อ้างอิง
<p>3.5 การจัดการขยะมูลฝอยและกากของเสีย (ต่อ)</p> <p>(5) ถังรองรับมูลฝอยจะต้องมีถังดักกรองรับอยู่เสมอ เพื่อความสะดวกในการเก็บขน</p> <p>(6) มีการล้างทำความสะอาดห้องพักมูลฝอย เป็นประจำทุกสัปดาห์</p> <p>(7) บริเวณพื้นที่จอดรถของรถเก็บขนฯ จะต้องมีย้าย หรือสัญลักษณ์ห้ามจอดรถอื่น</p> <p>(8) ในการเก็บรวบรวมมูลฝอยนั้น จะต้องแยกเป็นขยะเปียก ขยะแห้ง และขยะที่สามารถนำไปขายได้ โดยขยะที่นำไปขายได้ ให้แยกไปขายให้ได้มากที่สุด เพื่อลดปริมาณขยะที่ต้องทิ้ง</p> <p>(9) การเก็บรวบรวมมูลฝอยไปทั้งนั้น จะต้องนำไปทั้งตามเวลาที่เทศบาล/อบต. กำหนดให้ทั้งหมดนั้น</p>	<p>- ถังรองรับมูลฝอยของโครงการมีการรองรับด้วยถุงดำก่อนเสมอ เพื่อถ่ายต่อการเก็บขนมูลฝอย และป้องกันการรั่วไหลของน้ำขยะ</p> <p>- โครงการได้มอบหมายให้แม่บ้านเป็นผู้ดูแลตรวจสอบการรองรับมูลฝอย และล้างทำความสะอาดถังรองรับมูลฝอย ห้องพักมูลฝอยรวมทุกครั้งหลังจากมีการเก็บขนมูลฝอย</p> <p>- โครงการมีการเก็บขนมูลฝอยรวมของโครงการในช่วงเวลา กลางคืนจึงทำให้ไม่ส่งผลการจราจรภายในโครงการ</p> <p>- เจ้าหน้าที่ทำความสะอาดประจำโครงการ จะคัดแยกขยะ บริเวณแหล่งเก็บขยะ โดยจะแยกเป็นขยะเปียก ขยะแห้ง และขยะที่สามารถนำไปขายได้ โดยจะเก็บรวบรวมไว้บริเวณ สถานที่เก็บขยะรีไซเคิลเพื่อรอจำหน่ายเมื่อมีปริมาณมากเพียงพอ</p> <p>- โครงการจัดจ้างบริษัทเก็บขนขยะของภาคเอกชน โดยนาย อภิวัฒน์ จงจิตร ซึ่งมีใบอนุญาตในการเก็บขนมูลฝอย ให้เข้ามาเก็บขนมูลฝอยภายในโครงการ</p>	<p>-</p> <p>-</p> <p>-</p> <p>-</p> <p>-</p>	<p>รูปภาพที่ 2.13 ถังรองรับมูลฝอย</p> <p>รูปภาพที่ 2.17 การล้างทำความสะอาดห้องพักมูลฝอยและถังรองรับมูลฝอย</p> <p>รูปภาพที่ 2.14 รถเก็บขนมูลฝอย</p> <p>รูปภาพที่ 2.13 ถังรองรับมูลฝอย รูปภาพที่ 2.15 จุดเก็บขยะรีไซเคิล</p> <p>เอกสารแนบที่ 6 ใบเสร็จมูลฝอย</p>

3.6 ឧបករណ៍ប្រើប្រាស់ប្រព័ន្ធបណ្តាញ	ឧបករណ៍ប្រើប្រាស់ប្រព័ន្ធបណ្តាញ	ឧបករណ៍ប្រើប្រាស់ប្រព័ន្ធបណ្តាញ	ឧបករណ៍ប្រើប្រាស់ប្រព័ន្ធបណ្តាញ
3.7 កម្មវិធីប្រើប្រាស់ប្រព័ន្ធបណ្តាញ	កម្មវិធីប្រើប្រាស់ប្រព័ន្ធបណ្តាញ	កម្មវិធីប្រើប្រាស់ប្រព័ន្ធបណ្តាញ	កម្មវិធីប្រើប្រាស់ប្រព័ន្ធបណ្តាញ
3.8 កម្មវិធីប្រើប្រាស់ប្រព័ន្ធបណ្តាញ	កម្មវិធីប្រើប្រាស់ប្រព័ន្ធបណ្តាញ	កម្មវិធីប្រើប្រាស់ប្រព័ន្ធបណ្តាញ	កម្មវិធីប្រើប្រាស់ប្រព័ន្ធបណ្តាញ

[illegible]

ผลการดำเนินการตามมาตรการป้องกันและแก้ไขผลกระทบสิ่งแวดล้อมของโครงการ โรงแรม โอเอรา กลมา รีสอร์ท แอนด์ สปา (เปลี่ยนการใช้อาคาร) ในระยะดำเนินการ แสดงดังตารางที่ 2.1
ตารางที่ 2.1 แบบรายงานผลการปฏิบัติตามมาตรการป้องกัน และแก้ไขผลกระทบสิ่งแวดล้อมของ โครงการ โรงแรม โอเอรา กลมา รีสอร์ท แอนด์ สปา (เปลี่ยนการใช้อาคาร) (ต่อ)

มาตรการป้องกันและแก้ไขผลกระทบสิ่งแวดล้อม	ผลการปฏิบัติตามมาตรการป้องกันและแก้ไขผลกระทบสิ่งแวดล้อม ช่วงดำเนินการ	ปัญหา อุปสรรค ที่ไม่สามารถปฏิบัติตามมาตรการและแนวทางแก้ไข	อ้างอิง
4. คุณภาพชีวิต 4.1 การป้องกันอัคคีภัย (1) ตรวจสอบและดูแลระบบป้องกันอัคคีภัยต่างๆ ภายในโครงการ ให้มีสภาพพร้อมจะใช้งานอยู่เสมอ อย่างน้อยเดือนละ 1 ครั้ง และทำการซ่อมแซมทันทีเมื่อเกิดการชำรุด (2) แสดงป้ายตำแหน่งของระบบป้องกันอัคคีภัย ภายในโครงการให้เห็นได้อย่างชัดเจน (3) ตรวจสอบสภาพของถังดับเพลิงให้มีสภาพดีอยู่เสมอ เช่น ตรวจสอบวันผลิต วันหมดอายุการใช้งาน ตรวจสอบสลักให้มีความพร้อมจะใช้งานอยู่เสมอ เป็นต้น (4) ต้องติดตั้งเครื่องตัดไฟอัตโนมัติ เพื่อป้องกันเหตุเพลิงไหม้ที่อาจเกิดขึ้น	- โครงการมีการตรวจสอบประสิทธิภาพการทำงานของระบบป้องกันและระงับอัคคีภัยเป็นประจำทุกเดือน ตลอดระยะเวลาที่เปิดดำเนินการ - โครงการมีการติดตั้งป้ายแสดงตำแหน่งที่ตั้งของระบบป้องกันอัคคีภัยไว้ภายในโครงการ ซึ่งสามารถมองเห็นได้ชัดเจน - โครงการมีการตรวจสอบประสิทธิภาพการทำงานของระบบป้องกันและระงับอัคคีภัยเป็นประจำทุกเดือน ตลอดระยะเวลาที่เปิดดำเนินการ - โครงการมีการติดตั้งเบรกเกอร์ไฟฟ้า เพื่อตัดกระแสไฟฟ้าในกรณีที่ไฟฟ้าลัดวงจร หรือระบบไฟฟ้ามีปัญหา พร้อมทั้งมีช่างคอยดำเนินการตรวจสอบอยู่ตลอดระยะเวลาที่เปิดดำเนินการ	- - - -	เอกสารแนบที่ 5 บันทึกการตรวจสอบอุปกรณ์ป้องกันและแจ้งเตือนอัคคีภัย รูปภาพที่ 2.29 ป้ายแสดงตำแหน่งที่ตั้งของระบบป้องกันอัคคีภัย เอกสารแนบที่ 5 บันทึกการตรวจสอบอุปกรณ์ป้องกันและแจ้งเตือนอัคคีภัย รูปภาพที่ 2.31 การตรวจสอบการทำงานของระบบไฟฟ้า

ผลการดำเนินการตามมาตรการป้องกันและแก้ไขผลกระทบสิ่งแวดล้อมของโครงการ โรงแรม โอเอยรา กลมา รีสอร์ท แอนด์ สปา (เปลี่ยนการใช้อาคาร) ในระยะดำเนินการ แสดงดังตารางที่ 2.1
ตารางที่ 2.1 แบบรายงานผลการปฏิบัติตามมาตรการป้องกัน และแก้ไขผลกระทบสิ่งแวดล้อมของ โครงการ โรงแรม โอเอยรา กลมา รีสอร์ท แอนด์ สปา (เปลี่ยนการใช้อาคาร) (ต่อ)

มาตรการป้องกันและแก้ไขผลกระทบสิ่งแวดล้อม	ผลการปฏิบัติตามมาตรการป้องกันและแก้ไขผลกระทบสิ่งแวดล้อม ช่วงดำเนินการ	ปัญหา อุปสรรค ที่ไม่สามารถปฏิบัติตามมาตรการและแนวทางแก้ไข	อ้างอิง
<p>4.1 การป้องกันอัคคีภัย (ต่อ)</p> <p>(9) ระบบจ่ายไฟฟ้าสำรองต้องแยกอิสระจากระบบอื่นๆ เพราะเมื่อเกิดเพลิงไหม้ ไฟฟ้าสำรองจะส่งไปยังระบบต่างๆ ที่จำเป็น สำหรับการดับเพลิงและการหนีไฟได้นานกว่า 2 ชั่วโมง</p> <p>(10) หากเกิดเหตุเพลิงไหม้ขึ้น เจ้าหน้าที่ของโครงการ ควรเป็นผู้นำในการนำผู้พักอาศัยออกจากอาคาร เพื่อให้เกิดความปลอดภัยต่อผู้พักอาศัยได้มากที่สุด</p> <p>(11) โครงการจะต้องมีการฝึกการใช้อุปกรณ์ดับเพลิง และระบบเตือนภัยของโครงการให้เป็นทุกคน เพื่อให้สามารถปฏิบัติได้อย่างถูกต้องหากเกิดเหตุร้ายขึ้น</p> <p>(12) ปุ่มกดส่งสัญญาณเตือนภัย จะต้องเขียนวิธีการกดให้ชัดเจน สั้น และกะทัดรัด</p>	<p>- โครงการมีการติดตั้งระบบจ่ายไฟฟ้าสำรองซึ่งแยกอิสระจากระบบอื่นๆ ตามที่มาตรการกำหนด พร้อมทั้งมีช่างคอยดำเนินการตรวจสอบอยู่ตลอดระยะเวลาที่เปิดดำเนินการ</p> <p>- โครงการมีการฝึกซ้อมดับเพลิงและฝึกอพยพหนีไฟ รวมทั้งการใช้อุปกรณ์ป้องกันและระงับอัคคีภัย ให้กับพนักงานเจ้าหน้าที่รักษาความปลอดภัย และผู้พักอาศัยภายในโครงการ เพื่อให้สามารถปฏิบัติได้อย่างถูกต้องหากเกิดเหตุเพลิงไหม้ โดยดำเนินการไปล่าสุดเมื่อวันที่ 2 กันยายน 2565</p>	<p>-</p> <p>-</p>	<p>รูปภาพที่ 2.31 การตรวจสอบการทำงานของระบบไฟฟ้า</p> <p>เอกสารแนบที่ 9 รายงานผลการฝึกซ้อมดับเพลิงและฝึกซ้อมอพยพหนีไฟ</p>

รายงานผลการปฏิบัติตามมาตรการป้องกันและแก้ไขผลกระทบสิ่งแวดล้อมและมาตรการติดตามตรวจสอบคุณภาพสิ่งแวดล้อม

โครงการ โรงแรม โอเอยรา กลมา รีสอร์ท แอนด์ สปา (เปลี่ยนการใช้อาคาร)

ระยะดำเนินการ ระหว่างเดือน มกราคม – มิถุนายน 2566

ผลการดำเนินการตามมาตรการป้องกันและแก้ไขผลกระทบสิ่งแวดล้อมของโครงการ โรงแรม โอเอยรา กลมา รีสอร์ท แอนด์ สปา (เปลี่ยนการใช้อาคาร) ในระยะดำเนินการ แสดงดังตารางที่ 2.1

ตารางที่ 2.1 แบบรายงานผลการปฏิบัติตามมาตรการป้องกัน และแก้ไขผลกระทบสิ่งแวดล้อมของ โครงการ โรงแรม โอเอยรา กลมา รีสอร์ท แอนด์ สปา (เปลี่ยนการใช้อาคาร) (ต่อ)

มาตรการป้องกันและแก้ไขผลกระทบสิ่งแวดล้อม	ผลการปฏิบัติตามมาตรการป้องกันและแก้ไขผลกระทบสิ่งแวดล้อม ช่วงดำเนินการ	ปัญหา อุปสรรค ที่ไม่สามารถปฏิบัติตามมาตรการและแนวทางแก้ไข	อ้างอิง
<p>4.4 ศาสนา ประเพณี และวัฒนธรรม</p> <p>(1) ให้ความรู้ความเข้าใจกับนักท่องเที่ยวชาวต่างประเทศที่เข้ามาท่องเที่ยวให้มีความเข้าใจในวัฒนธรรม ประเพณี และศาสนาที่ถูกต้องให้มากที่สุด</p>	<p>- โครงการมีการจัดกิจกรรมในเทศกาลหรือวันสำคัญต่างๆ ที่เกี่ยวข้องกับวัฒนธรรม ประเพณีไทย เช่น วันขึ้นปีใหม่ วันสงกรานต์ เพื่อเป็นการส่งเสริมการท่องเที่ยว และเป็นการเสริมสร้างความรู้ความเข้าใจวัฒนธรรม ประเพณีไทย ให้กับนักท่องเที่ยวชาวต่างประเทศ</p>	-	<p>รูปภาพที่ 2.36 การจัดกิจกรรมเสริมสร้างความรู้ความเข้าใจด้านวัฒนธรรม ประเพณีไทย</p>
<p>4.5 การสาธารณสุข</p> <p>(1) ดูแลระบบสาธารณสุขโรคของโครงการให้มีประสิทธิภาพ และได้มาตรฐานตลอดช่วงระยะเวลาดำเนินการ เพื่อความปลอดภัยของผู้ที่เข้ามาพักภายในโครงการ</p> <p>จัดให้มีอุปกรณ์ปฐมพยาบาลเบื้องต้นและรถสำรองไว้ใช้กรณีฉุกเฉินเพื่อจัดส่งพนักงานหรือนักท่องเที่ยวไปยังสถานพยาบาลที่ใกล้โครงการที่สุด</p>	<p>- โครงการมีช่างประจำทำหน้าที่ในการตรวจสอบ ดูแล และซ่อมบำรุงระบบสาธารณสุขโรคต่างๆ ภายในโครงการ อยู่ตลอดระยะเวลาที่เปิดดำเนินการ</p> <p>- โครงการมีการจัดเตรียมอุปกรณ์ปฐมพยาบาลเบื้องต้นและรถสำรองไว้ใช้กรณีฉุกเฉินกำหนด รวมทั้งมีตามที่มาตรการการรวบรวมหมายเลขโทรศัพท์ของหน่วยงานที่เกี่ยวข้องในกรณีที่เกิดเหตุฉุกเฉิน ติดไว้ภายในโครงการเพื่ออำนวยความสะดวกประสานงานเมื่อเกิดเหตุฉุกเฉิน</p>	-	<p>-</p> <p>รูปภาพที่ 2.32 อุปกรณ์ปฐมพยาบาลเบื้องต้น</p> <p>รูปภาพที่ 2.37 เบอร์โทรศัพท์ฉุกเฉิน</p>

ผลการดำเนินการตามมาตรการป้องกันและแก้ไขผลกระทบสิ่งแวดล้อมของโครงการ โรงแรม โอเกรา กมลา รีสอร์ท แอนด์ สปา (เปลี่ยนการใช้อาคาร) ในระยะดำเนินการ แสดงดังตารางที่ 2.1
ตารางที่ 2.1 แบบรายงานผลการปฏิบัติตามมาตรการป้องกัน และแก้ไขผลกระทบสิ่งแวดล้อมของ โครงการ โรงแรม โอเกรา กมลา รีสอร์ท แอนด์ สปา (เปลี่ยนการใช้อาคาร) (ต่อ)

มาตรการป้องกันและแก้ไขผลกระทบสิ่งแวดล้อม	ผลการปฏิบัติตามมาตรการป้องกันและแก้ไขผลกระทบสิ่งแวดล้อม ช่วงดำเนินการ	ปัญหา อุปสรรค ที่ไม่สามารถปฏิบัติตามมาตรการและแนวทางแก้ไข	อ้างอิง
4.7 ทัศนียภาพ (1) ปลูกไม้ดอกไม้ประดับ เพื่อให้ร่มเงาและสร้างความสดชื่น และหมั่นดูแลรักษาอยู่เสมอ (2) ต้องออกแบบตัวอาคารและสีของอาคารให้กลมกลืนกับสภาพแวดล้อม (3) ดูแลรักษาความสะอาดบริเวณพื้นที่โครงการและข้างเคียงอยู่เสมอ (4) การเก็บรวบรวมมูลฝอย จะต้องใส่ถุงดำและมัดปากถุงอย่างมิดชิด (5) ดินไม้ที่ปลูกต้องเลือกดินไม้ที่มีความสอดคล้องกับดินในพื้นที่ข้างเคียงและเป็นพันธุ์ไม้ท้องถิ่น	- โครงการมีการจัดพื้นที่สีเขียวไว้ตามที่มาตรการกำหนดและมีการดูแล บำรุงรักษาอยู่ตลอดระยะเวลาที่เปิดดำเนินการ รวมถึงมีการเลือกใช้สีหลังคาและตัวอาคารเป็นสี Earth Tone ซึ่งมีความกลมกลืนกับสภาพแวดล้อมโดยรอบ จึงสามารถช่วยลดผลกระทบด้านทัศนียภาพของผู้ที่สัญจรไปมา - โครงการมีเจ้าหน้าที่คอยดูแลความสะอาดบริเวณพื้นที่โครงการ และมีการฉีดล้างพื้นถนนภายในโครงการเพื่อป้องกันการฟุ้งกระจายของฝุ่น อยู่ตลอดระยะเวลาที่เปิดดำเนินการ - โครงการมีแม่บ้านเป็นผู้รวบรวมขยะมูลฝอยจากแหล่งต่างๆ โดยบรรจุลงถุงดำ พร้อมมัดปากถุงให้เรียบร้อยก่อนนำไปพักรวมไว้ยังห้องพักรวมของโครงการ - โครงการเลือกพรรณไม้ที่มีความสอดคล้องกับดินไม้ในพื้นที่ข้างเคียงและเป็นพันธุ์ไม้ท้องถิ่น นำมาปลูกไว้ภายในโครงการ และมีการดูแล บำรุงรักษาอยู่ตลอดระยะเวลาที่เปิดดำเนินการ	- - - -	รูปภาพที่ 2.1 พื้นที่สีเขียวภายในโครงการ รูปภาพที่ 2.34 สีของหลังคาและตัวอาคาร รูปภาพที่ 2.12 การฉีดล้างพื้นถนน รูปภาพที่ 2.16 การรวบรวมมูลฝอยจากส่วนต่างๆโครงการ รูปภาพที่ 2.1 พื้นที่สีเขียวภายในโครงการ

ผลการปฏิบัติงานตามแผนงานและโครงการ	ปัญหา อุปสรรค ที่ไม่สามารถปฏิบัติได้ตามแผนงานและโครงการ	อ้างอิง
1.1 สภาพภูมิประเทศและสภาพทางของดิน	1.1 สภาพภูมิประเทศและสภาพทางของดิน	-
1.2 การเปลี่ยนแปลงดิน/การกัดเซาะ/การพังทลาย/การปรับถม	1.2 การเปลี่ยนแปลงดิน/การกัดเซาะ/การพังทลาย/การปรับถม	-
1.3 คุณภาพอากาศ	1.3 คุณภาพอากาศ	-
1.4 เสี่ยงและอันตรายอื่น ๆ	1.4 เสี่ยงและอันตรายอื่น ๆ	-
2. ทรัพยากรชีวภาพ	2. ทรัพยากรชีวภาพ	-
2.1 ไม้เศรษฐกิจ	2.1 ไม้เศรษฐกิจ	-
2.2 ไม้หวงห้าม	2.2 ไม้หวงห้าม	-

รายงานผลการปฏิบัติงานตามแผนงานและโครงการปีงบประมาณ 2566 และแผนงานและโครงการปีงบประมาณ 2567
โครงการ : โครงการปรับปรุงพื้นที่ป่าเสื่อมโทรม (ปีงบประมาณ 2566) และโครงการปรับปรุงพื้นที่ป่าเสื่อมโทรม (ปีงบประมาณ 2567)
ระยะดำเนินการ : 1 ตุลาคม 2566 - 31 มีนาคม 2567

ผลการติดตามตรวจสอบคุณภาพสิ่งแวดล้อมตามมาตรการติดตามตรวจสอบคุณภาพสิ่งแวดล้อมของโครงการโรงแรม โอเอยรา กลมา รีสอร์ท แอนด์ สปา (เปลี่ยนการใช้อาคาร) ในระยะดำเนินการ แสดงดังตารางที่ 2.2 ตารางที่ 2.2 แบบรายงานผลการปฏิบัติตามมาตรการติดตามตรวจสอบผลกระทบสิ่งแวดล้อมของโครงการ โรงแรม โอเอยรา กลมา รีสอร์ท แอนด์ สปา (เปลี่ยนการใช้อาคาร) (ต่อ)

มาตรการติดตามตรวจสอบผลกระทบสิ่งแวดล้อม	ผลการปฏิบัติตามมาตรการติดตามตรวจสอบผลกระทบสิ่งแวดล้อม ช่วงดำเนินการ	ปัญหา อุปสรรค ที่ไม่สามารถปฏิบัติตามมาตรการและแนวทางแก้ไข	อ้างอิง
3.2 การระบายน้ำและการป้องกันน้ำท่วม (1) ตรวจสอบการอุดตันหรือตันขึ้น และความสามารถในการระบายน้ำ	- ทางโครงการได้มอบหมายให้ช่างของโครงการเป็นผู้ดูแลตรวจสอบท่อระบายน้ำ ตลอดจนการสำรวจสิ่งอุดตันตะกอนดิน ขยะ หากพบมีการขัดขวางการระบายน้ำจะดำเนินการขุดลอกโดนทันที	-	รูปภาพที่ 2.25 การทำความสะอาดรางระบายน้ำ
3.3 การจัดการน้ำเสียและคุณภาพน้ำทิ้ง (1) ตรวจสอบคุณภาพน้ำทิ้งเป็นประจำทุก 1 เดือน ตลอดระยะเวลาดำเนินการโครงการ (2) ตรวจสอบประสิทธิภาพระบบทุก 6 เดือน	- โครงการมีการจัดจ้างบริษัท บีเค เนเจอร์ ทอร์ส จำกัด ให้เข้ามาดำเนินการเก็บตัวอย่างและตรวจวิเคราะห์คุณภาพน้ำที่ผ่านการบำบัดเป็นประจำทุกเดือน ตลอดระยะเวลาดำเนินการ - ปัจจุบันทางโครงการมีช่าง คอยดูแล และตรวจสอบควบคุมระบบบำบัดน้ำเสีย ตามมาตรการกำหนด เพื่อให้ประสิทธิภาพในการบำบัดน้ำเสียเป็นไปตามที่ออกแบบไว้	- -	เอกสารแนบที่ 4 ผลการติดตามตรวจสอบคุณภาพสิ่งแวดล้อมและแบบบันทึกทส.1 ทส.2 รูปภาพที่ 2.27 การดูแลระบบบำบัดน้ำเสีย
3.4 การจัดการมูลฝอยและกากของเสีย (1) ตรวจสอบความสามารถในการรองรับมูลฝอยและสภาพทั่วไปของถังรองรับมูลฝอยทุกๆ 1 ครั้ง/เดือน ตลอดระยะเวลาดำเนินการ	- โครงการได้มอบหมายให้แม่บ้านเป็นผู้ดูแลตรวจสอบการรองรับมูลฝอย สภาพทั่วไปของถังรองรับมูลฝอย และล้างทำความสะอาดถังรองรับมูลฝอย ห้องพักมูลฝอยรวมทุกครั้งหลังจากมีการเก็บขนมูลฝอย หากพบมีการชำรุดของถังรองรับมูลฝอย จะดำเนินการซ่อมแซมหรือเปลี่ยนใหม่ทันที	-	รูปภาพที่ 2.17 การล้างทำความสะอาดห้องพักมูลฝอยและถังรองรับมูลฝอย

รายงานผลการปฏิบัติตามมาตรการป้องกันและแก้ไขผลกระทบสิ่งแวดล้อมและมาตรการติดตามตรวจสอบคุณภาพสิ่งแวดล้อม

โครงการ โรงแรม โอโยรา กมลา รีสอร์ท แอนด์ สปา (เปลี่ยนการใช้อาคาร)
ระยะดำเนินการ ระหว่างเดือน มกราคม - มิถุนายน 2566

ผลการติดตามตรวจสอบคุณภาพสิ่งแวดล้อมตามมาตรการติดตามตรวจสอบผลกระทบสิ่งแวดล้อมของโครงการโรงแรม โอโยรา กมลา รีสอร์ท แอนด์ สปา (เปลี่ยนการใช้อาคาร) ในระยะดำเนินการ แสดงดังตารางที่ 2.2

ตารางที่ 2.2 แบบรายงานผลการปฏิบัติตามมาตรการติดตามตรวจสอบผลกระทบสิ่งแวดล้อมของโครงการ โรงแรม โอโยรา กมลา รีสอร์ท แอนด์ สปา (เปลี่ยนการใช้อาคาร) (ต่อ)

มาตรการติดตามตรวจสอบผลกระทบสิ่งแวดล้อม	ผลการปฏิบัติตามมาตรการติดตามตรวจสอบผลกระทบสิ่งแวดล้อม ช่วงดำเนินการ	ปัญหา อุปสรรค ที่ไม่สามารถปฏิบัติตามมาตรการและแนวทางแก้ไข	อ้างอิง
4.4 ศาสนา ประเพณี และวัฒนธรรม ไม่มีมาตรการกำหนด	- ไม่มีมาตรการกำหนด	-	-
4.5 การสาธารณสุข ไม่มีมาตรการกำหนด	- ไม่มีมาตรการกำหนด	-	-
4.6 อาชีวอนามัยและความปลอดภัย ไม่มีมาตรการกำหนด	- ไม่มีมาตรการกำหนด	-	-
4.7 คุณภาพ/ทัศนียภาพ (1) ตรวจสอบสภาพอาคารภายนอก โดยดูแลซ่อมแซมอาคาร ในจุดที่ไม่สวยงามอย่างน้อยปีละ 1 ครั้ง	- โครงการมีช่างประจำโครงการคอยดำเนินการตรวจสอบและซ่อมแซมอาคารในจุดที่ไม่สวยงาม อยู่ตลอดระยะเวลาที่เปิดดำเนินการ	-	รูปภาพที่ 2.35 การซ่อมแซมอาคาร ในจุดที่ไม่สวยงาม



รูปภาพที่ 2.1 พื้นที่สีเขียวภายในโครงการ



รูปภาพที่ 2.2 ป้ายห้ามเดินลัดสนาม



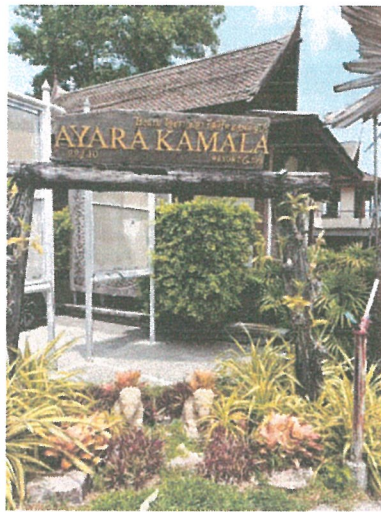
รูปภาพที่ 2.3 เจ้าหน้าที่รักษาความปลอดภัย



รูปภาพที่ 2.4 พื้นที่สำหรับจอดรถ



รูปภาพที่ 2.5 ป้ายแสดงตำแหน่งพื้นที่จอดรถสำหรับ visitor



รูปภาพที่ 2.6 ป้ายชื่อโครงการ



รูปภาพที่ 2.7 ป้ายจำกัดความเร็ว



รูปภาพที่ 2.8 ป้ายดับเครื่องยนต์



รูปภาพที่ 2.9 ป้ายห้ามใช้แตร



รูปภาพที่ 2.10 ถนนเข้าสู่พื้นที่โครงการ



รูปภาพที่ 2.11 ไฟฟ้าส่องสว่างบริเวณทางเข้า -ออกโครงการ และพื้นที่จอดรถ



รูปภาพที่ 2.12 การฉีดล้างพื้นถนน



รูปภาพที่ 2.13 ถังรองรับมูลฝอย

รายงานผลการปฏิบัติตามมาตรการป้องกันและแก้ไขผลกระทบสิ่งแวดล้อมและมาตรการติดตามตรวจสอบคุณภาพสิ่งแวดล้อม

โครงการ โรงแรม โอเวยรา กลมา รีสอร์ท แอนด์ สปา (เปลี่ยนการใช้อาคาร)

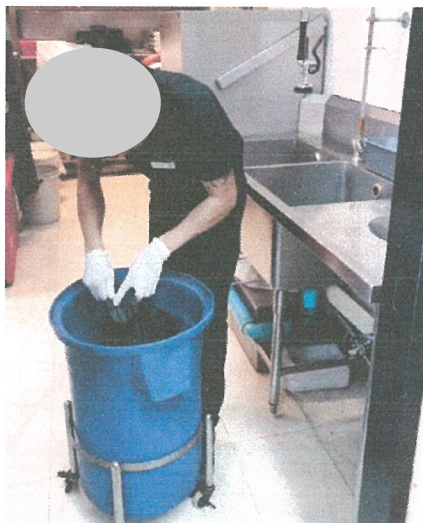
ระยะดำเนินการ ระหว่างเดือน มกราคม – มิถุนายน 2566



รูปภาพที่ 2.14 รถเก็บขนมูลฝอย



รูปภาพที่ 2.15 จุดเก็บขยะรีไซเคิล



รูปภาพที่ 2.16 การรวบรวมมูลฝอยจากส่วนต่างๆ ของโครงการ



รูปภาพที่ 2.17 การล้างทำความสะอาดห้องพักมูลฝอยและถังรองรับมูลฝอย



รูปภาพที่ 2.18 ป้ายห้ามทิ้งขยะลงในลำราง



รูปภาพที่ 2.19 ป้ายรณรงค์ให้ช่วยกันประหยัดน้ำ



รูปภาพที่ 2.20 สุขภัณฑ์ประหยัดน้ำ



รูปภาพที่ 2.21 การตรวจสอบเส้นท่อ



รูปภาพที่ 2.22 ป้ายห้ามทิ้งเศษวัสดุแปลกปลอมลงในชักโครก



รูปภาพที่ 2.23 บ่อพักน้ำทิ้งที่ผ่านการบำบัดสำหรับรดน้ำต้นไม้



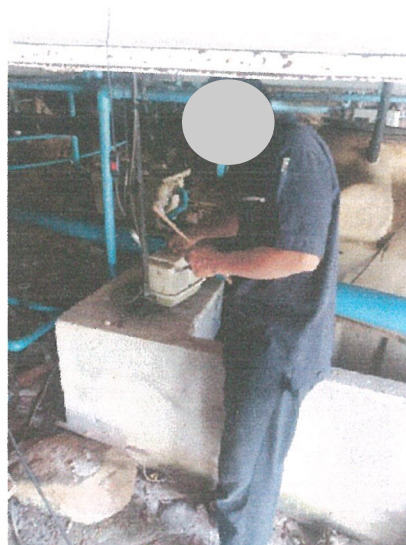
รูปภาพที่ 2.24 การสูบน้ำจากถังเกรอะ



รูปภาพที่ 2.25 การทำความสะอาดรางระบายน้ำ



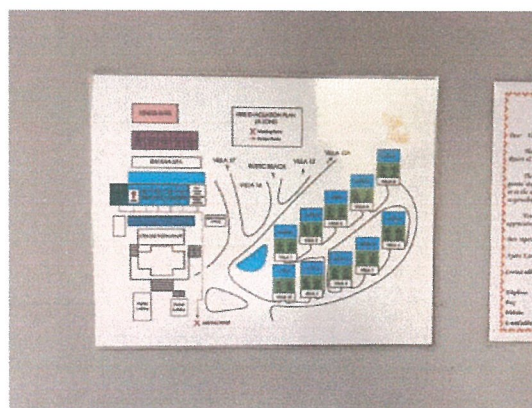
รูปภาพที่ 2.26 ระบบบำบัดน้ำเสีย



รูปภาพที่ 2.27 การดูแลระบบบำบัดน้ำเสีย



รูปภาพที่ 2.28 ตำแหน่งที่ตั้งถังดับเพลิง



รูปภาพที่ 2.29 ป้ายแสดงตำแหน่งที่ตั้งของระบบป้องกันอัคคีภัย



รูปภาพที่ 2.30 การอบรมให้ความรู้กับพนักงาน



รูปภาพที่ 2.31 การตรวจสอบการทำงานของระบบไฟฟ้า



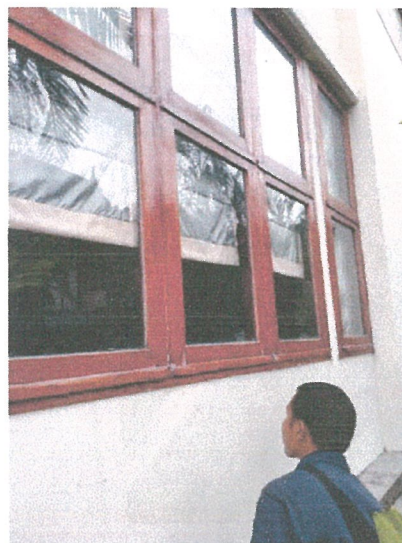
รูปภาพที่ 2.32 อุปกรณ์ปฐมพยาบาลเบื้องต้น



รูปภาพที่ 2.33 ระบบคีย์การ์ด (KEY CARD)



รูปภาพที่ 2.34 สีของหลังคาและตัวอาคาร



รูปภาพที่ 2.35 การซ่อมแซมอาคารในจุดที่ไม่สวยงาม



รูปภาพที่ 2.36 การจัดกิจกรรมเสริมสร้างความรู้ความเข้าใจด้านวัฒนธรรม ประเพณีไทย



รูปภาพที่ 2.37 เบอร์โทรศัพท์ฉุกเฉิน



รูปภาพที่ 2.38 กล้องโทรทัศน์วงจรปิด

